

BOLETÍN HIDROMETEOROLÓGICO DE LA MOJANA

San Marcos, Sucre 3 de mayo de 2024
Hora de la actualización: 12:00 HLC

BOLETÍN No: 083/2024

CONTENIDO

1. CONDICIONES METEOROLÓGICAS

1.1 CONDICIONES METEOROLÓGICAS PRECEDENTES

1.2 CONDICIONES METEOROLÓGICAS ACTUALES

1.3 PRONÓSTICO METEOROLÓGICO DIARIO

2. CONDICIONES HIDROLÓGICAS

2.1 CONDICIONES HIDROLÓGICAS ANTECEDENTES

2.2 CONDICIONES HIDROLÓGICAS ACTUALES

2.2.1 SUBZONA HIDROGRÁFICA DEL RÍO SAN JORGE - CUENCA ALTA

2.2.2 SUBZONA HIDROGRÁFICA DEL RÍO SAN JORGE - CUENCA BAJA

2.2.3 DIRECTOS AL BAJO CAUCA - CIÉNAGA LA RAYA ENTRE EL RÍO NECHÍ Y EL BRAZO DE LOBA

2.2.4 SUBZONA HIDROGRÁFICA DEL RÍO NECHÍ - CUENCA BAJA

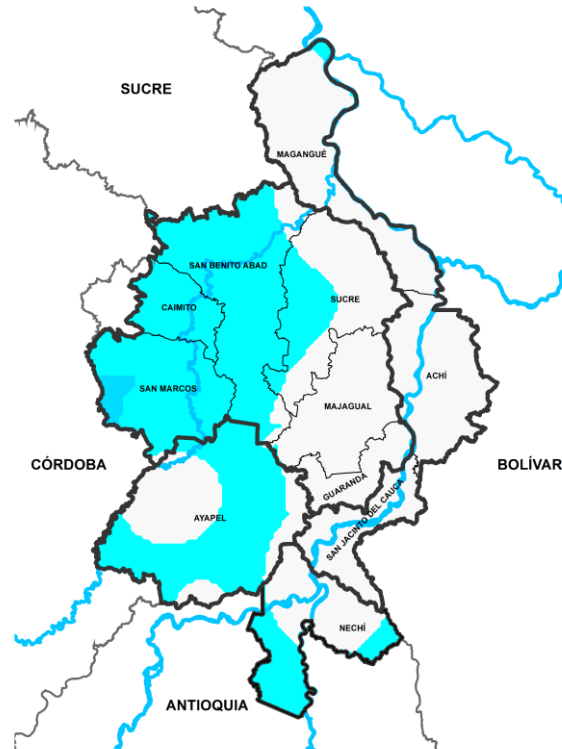
2.2.5 DIRECTOS AL CAUCA ENTRE PTO. VALDIVIA Y RÍO NECHÍ

2.2.6 DIRECTOS AL BAJO MAGDALENA ENTRE EL BANCO Y EL PLATO

El Centro Regional de Pronóstico y Alertas Tempranas de la Mojana - CRPA La Mojana, busca fortalecer el sistema de alertas tempranas a través de un continuo monitoreo de las condiciones hidrometeorológicas, la generación de pronósticos meteorológicos y la difusión de alertas para la comunidad y los diferentes sectores productivos de la región.

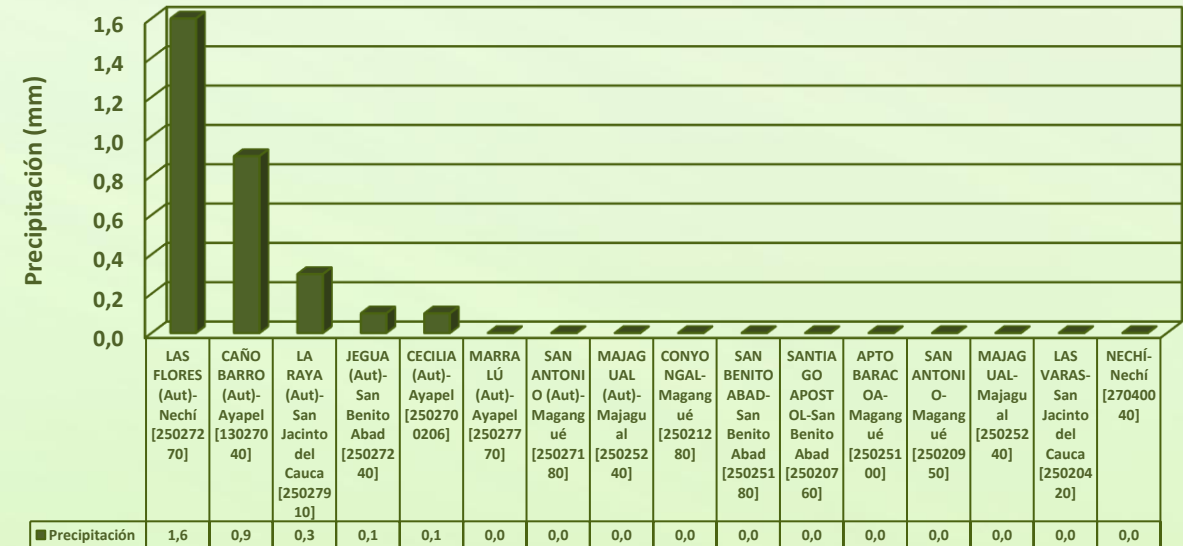
Esta iniciativa hace parte de los proyectos "Reducción del riesgo y la vulnerabilidad frente al cambio climático en la región de La Depresión Momposina" financiado por el *Adaptation Fund* y "Escalando las prácticas de gestión del agua resilientes al clima para las comunidades vulnerables en La Mojana" financiado por el Fondo Verde del Clima, implementados por el Ministerio de Ambiente, el Fondo de Adaptación y el PNUD, en alianza con CORPOMOJANA e IDEAM.

1.1 CONDICIONES METEOROLÓGICAS ANTECEDENTES



Precipitación acumulada
02/05/2024 (07:00) – 03/05/2024 (07:00).
Fuente: IDEAM

Lluvia registrada el 02 mayo de 2024



RESUMEN DE CONDICIONES DEL DÍA 02 DE MAYO

Precipitación: en horas de la mañana tuvimos lluvias por sectores y luego durante la noche y madrugada se presentaron lluvias especialmente al norte sobre los municipios de Magangué y San Benito Abad.

Temperatura: se registró una temperatura máxima de 33°C el 02 de mayo en el municipio de Magangué y una mínima de 23,7°C en la madrugada del 27,2 de mayo.

1.2 CONDICIONES METEOROLÓGICAS ACTUALES

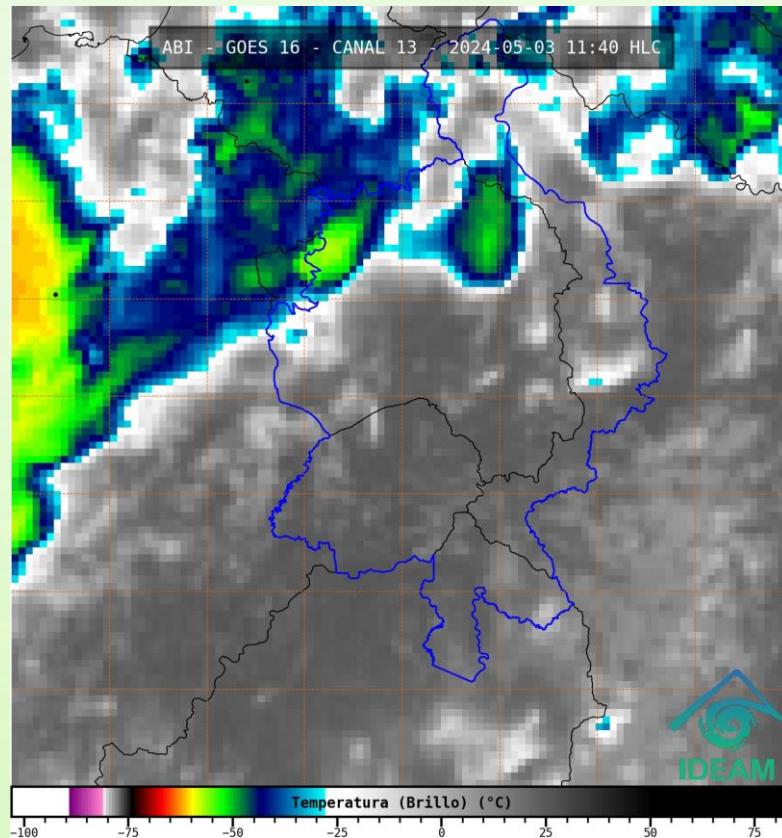


Imagen de satélite IR 11:40 HLC
Fuente: IDEAM

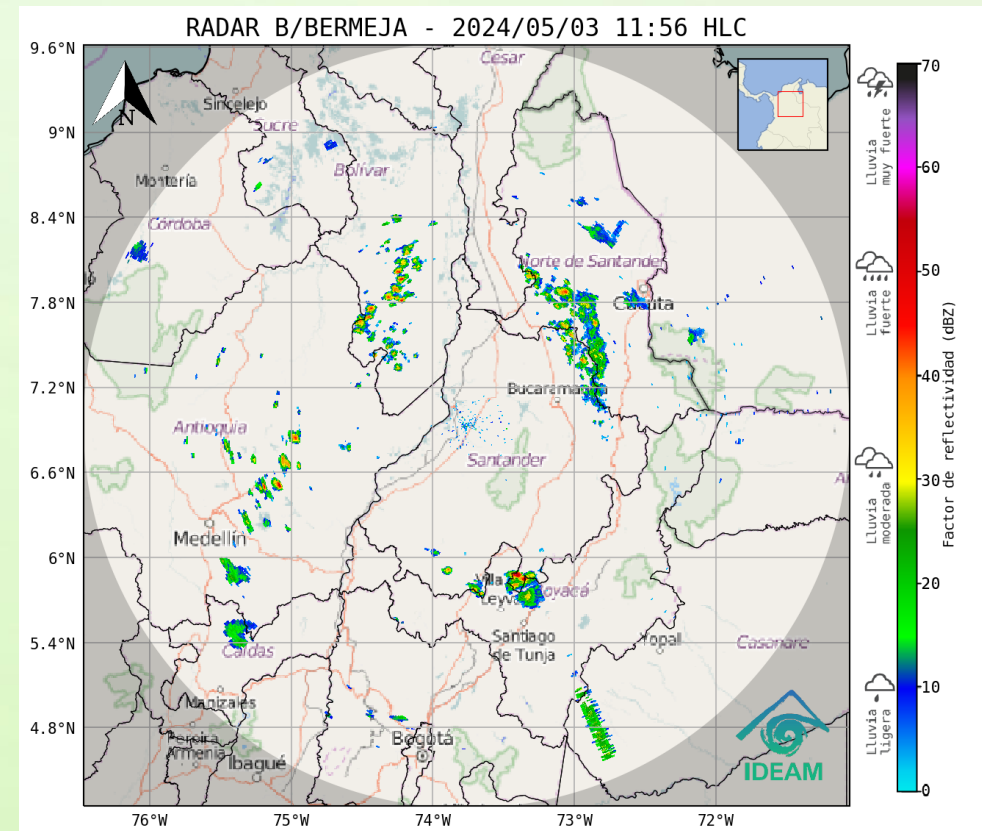
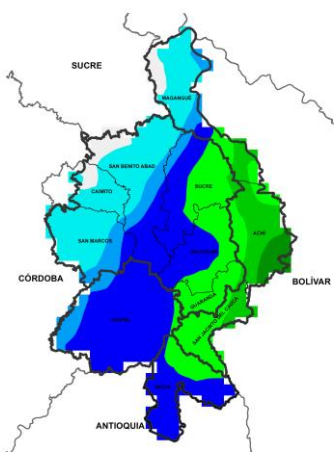


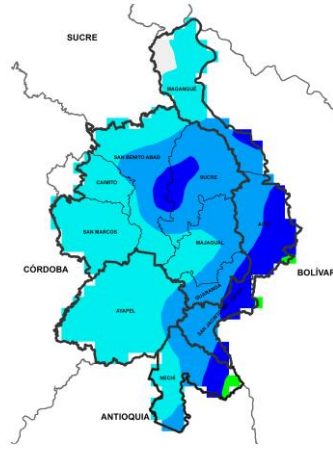
Imagen de radar 11:56 HLC
Fuente: IDEAM

Durante la mañana se tuvieron lloviznas en el territorio que han ido disminuyendo en las últimas horas

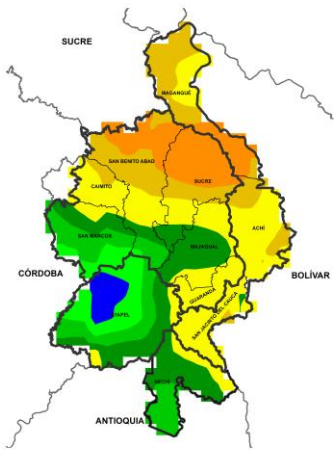
1.3 PRONÓSTICO METEOROLÓGICO



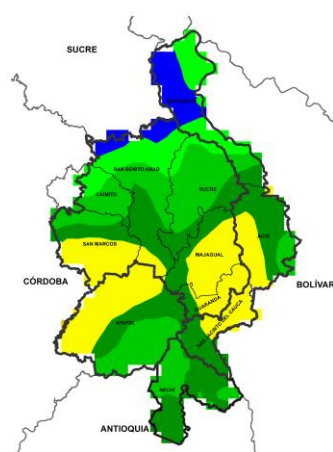
NOCHE DEL 03 DE MAYO



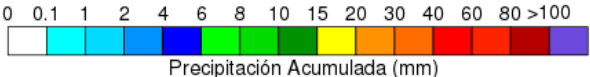
MADRUGADA DEL 04 DE MAYO



ACUMULADO DEL 03 AL 04 DE MAYO



ACUMULADO DEL 04 AL 05 DE MAYO



Día	Jornada	Temperatura Máxima	Nubosidad	Tipo de Precipitación	Probabilidad de Lluvia(%)
03 DE MAYO DE 2024	Tarde	35°C	Parcialmente nublado	Sin lluvias	30%
	Noche	24°C	Nublado	Lluvias por sectores	70%



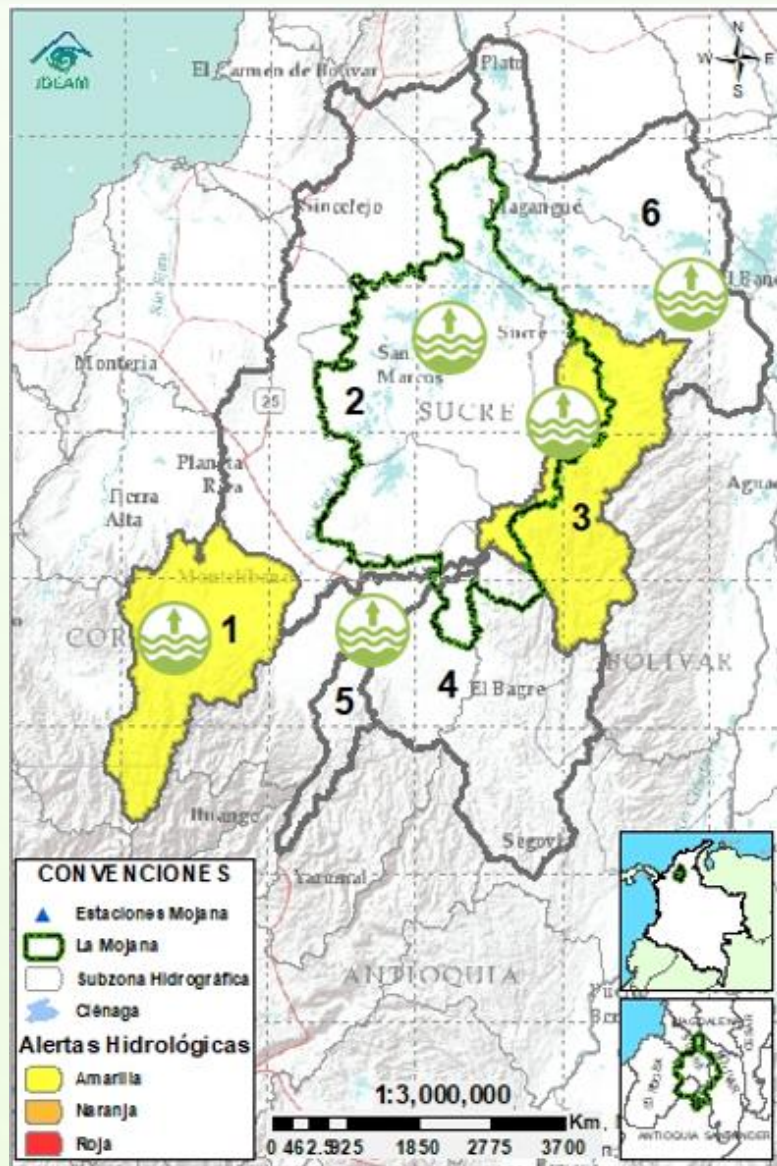
Pronóstico de temperaturas medias para los próximos 02 días

PRONÓSTICO PARA EL 03 DE MAYO Y FIN DE SEMANA

Precipitación: se prevé que durante la noche y madrugada se den lluvias por sectores en el territorio mojanero, para el resto del fin de semana se prevé tendencia al tiempo seco, sin embargo, no descartamos la ocurrencia de lluvias al sur sobre los municipios de Ayapel, Guaranda, Nechí y San Jacinto del Cauca durante la noche del sábado y del domingo.









Temperatura: las temperaturas máximas oscilarán entre los 35°C y 37°C y las mínimas entre los 23°C y 24°C. Las sensaciones térmicas máximas estimadas oscilarán entre los 38°C y 42°C.

2.1 CONDICIONES HIDROLÓGICAS ANTECEDENTES



Condiciones hidrológicas antecedentes para el 02/05/2024

CONVENCIONES DE TERMINOS HIDROLÓGICOS

	Lluvias	Lluvias antecedentes intensas o continuas y/o pronóstico de las mismas, las cuales pueden generar crecientes súbitas en los ríos principales y sus afluentes.
	Descenso	Condición de disminución de niveles.
	Ascenso	Condición de aumento de niveles.
	Creciente súbita	Fenómeno natural que se presenta en los ríos de montaña como consecuencia de la ocurrencia de lluvias intensas o torrenciales en zonas de alta pendiente del cauce principal y sus afluentes.
	Tránsito de creciente	Es el desplazamiento de una onda de creciente de aguas arriba hacia aguas abajo de la corriente.
	Creciente por desembalse	Proceso de tránsito del flujo de agua por descarga controlada desde un embalse.
	Inundación	Aumento en los niveles y/o caudales de los cuerpos de agua que superan la capacidad máxima de transporte o modificación de la sección transversal que la reduce, ocasionando el desbordamiento e inundación de sus zonas aledañas.
	Niveles estables	No se presentan fluctuaciones considerables de nivel del cuerpo de agua.



**Alerta
ROJA**

PARA TOMAR ACCIÓN Advierte a los sistemas de prevención y atención de desastres sobre la amenaza que puede ocasionar un fenómeno con efectos adversos sobre la población, el cual requiere la atención inmediata por parte de la población y de los cuerpos de atención y socorro. Se emite una alerta sólo cuando la identificación de un evento extraordinario indique la probabilidad de amenaza inminente y cuando la gravedad del fenómeno implique la movilización de personas y equipos, interrumpiendo el normal desarrollo de sus actividades cotidianas.



**Alerta
NARANJA**

PARA PREPARARSE Indica la presencia de un fenómeno. No implica amenaza inmediata y como tanto es catalogado como un mensaje para informarse y prepararse. El aviso implica vigilancia continua ya que las condiciones son propicias para el desarrollo de un fenómeno, sin que se requiera permanecer alerta.

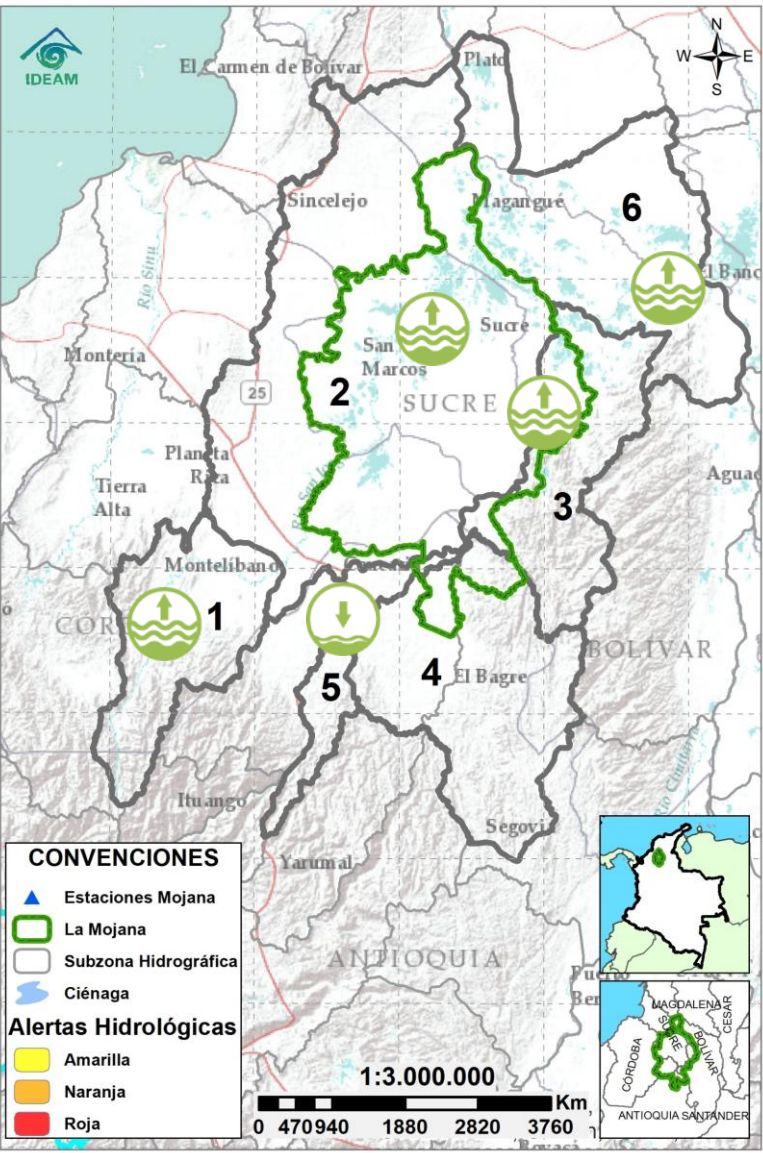


**Alerta
AMARILLA**

PARA INFORMARSE Es un mensaje oficial por el cual se difunde información. Por lo regular se refiere a eventos observados o registrados y puede contener algunos elementos de pronóstico a manera de orientación. Por sus características preteritas y futuras difiere del aviso y de la alerta, y por lo general no está encaminado a alertar sino a informar.

SIN ALERTA La información que se suministra se encuentra fuera de los umbrales de alerta.

2.2 CONDICIONES HIDROLÓGICAS ACTUALES



Descripción condiciones hidrológicas: se encuentran en condiciones normales las cuencas del río San Jorge, el Bajo Cauca entre Puerto Valdivia y Pinillos y el Bajo Magdalena entre El Banco y Plato. Actualmente, se registran ligeros incrementos de nivel en estas corrientes y se prevé que la tendencia al ascenso persista durante el fin de semana.

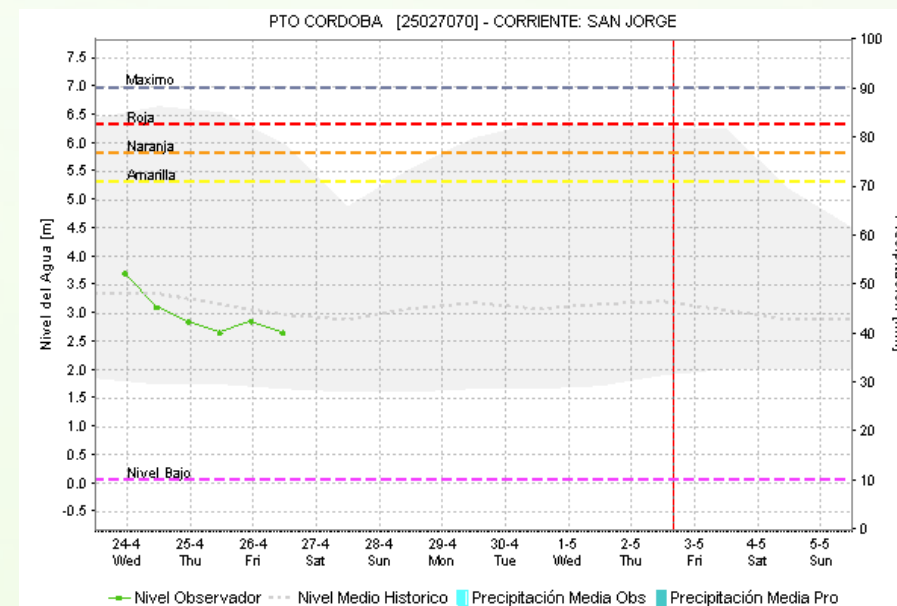
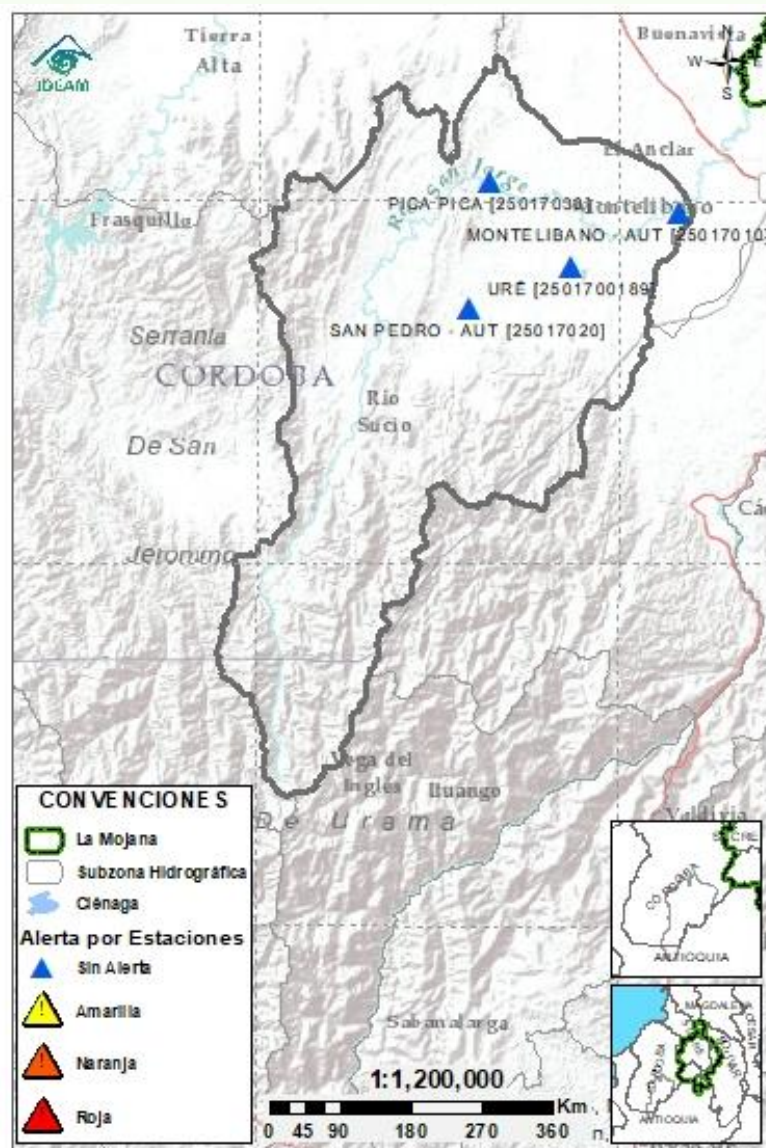
Alerta	Zona Hidrográfica	Subzona o Cuenca Hidrográfica	Condición predominante	Descripción de la alerta hidrológica
Sin alerta	1	Bajo Magdalena-Cauca - San Jorge	Alto San Jorge	Niveles en ascenso Incremento de nivel en el río San Jorge a la altura de La Apartada, se prevén ligeros ascensos el fin de semana.
Sin alerta	2	Bajo Magdalena-Cauca - San Jorge	Bajo San Jorge	Niveles en ascenso Ligero incremento de nivel en el río San Jorge y en el sistema de caños y ciénagas. Se prevé que esta tendencia continúe durante el fin de semana.
Sin alerta	3	Bajo Magdalena-Cauca - San Jorge	Directos al Bajo Cauca-ciénaga La Raya entre el río Nechí y Brazo de Loba	Niveles en ascenso Leve ascenso de nivel en el río Cauca, se espera que esta condición persista durante del día.
Sin alerta	5	Cauca	Directos al Cauca entre Puerto Valdivia y río Nechí	Niveles en descenso Leve descenso en los niveles, condición que se mantendrá a lo largo del día.
Sin alerta	6	Bajo Magdalena	Directos Bajo Magdalena entre El Banco y Plato	Niveles en ascenso Ascenso sostenido de niveles en el Brazo de Loba y el Brazo de Mompós, se prevé que persista esta tendencia los próximos días.

Nota 1: Las alertas hidrológicas pueden ser corregidas y/o actualizadas en el futuro. No representa una certificación oficial del IDEAM.

Nota 2: Es probable que los eventos hidrológicos reportados en las alertas emitidas no se estén presentando sobre los ríos principales sino sobre sus afluentes.

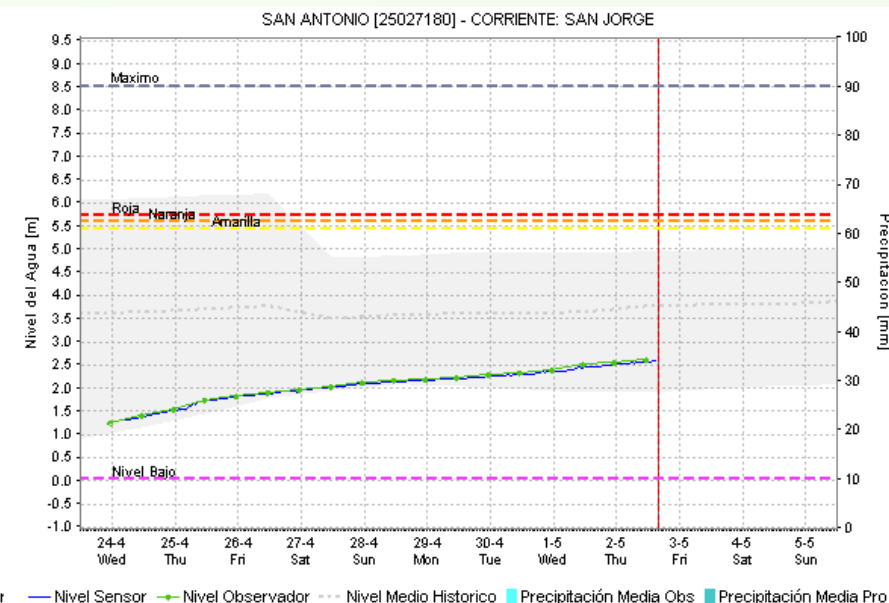
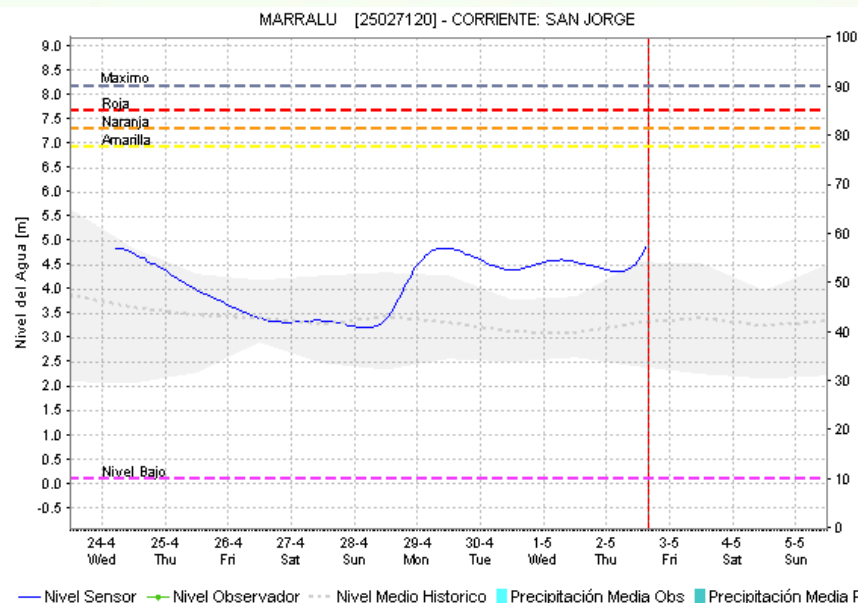
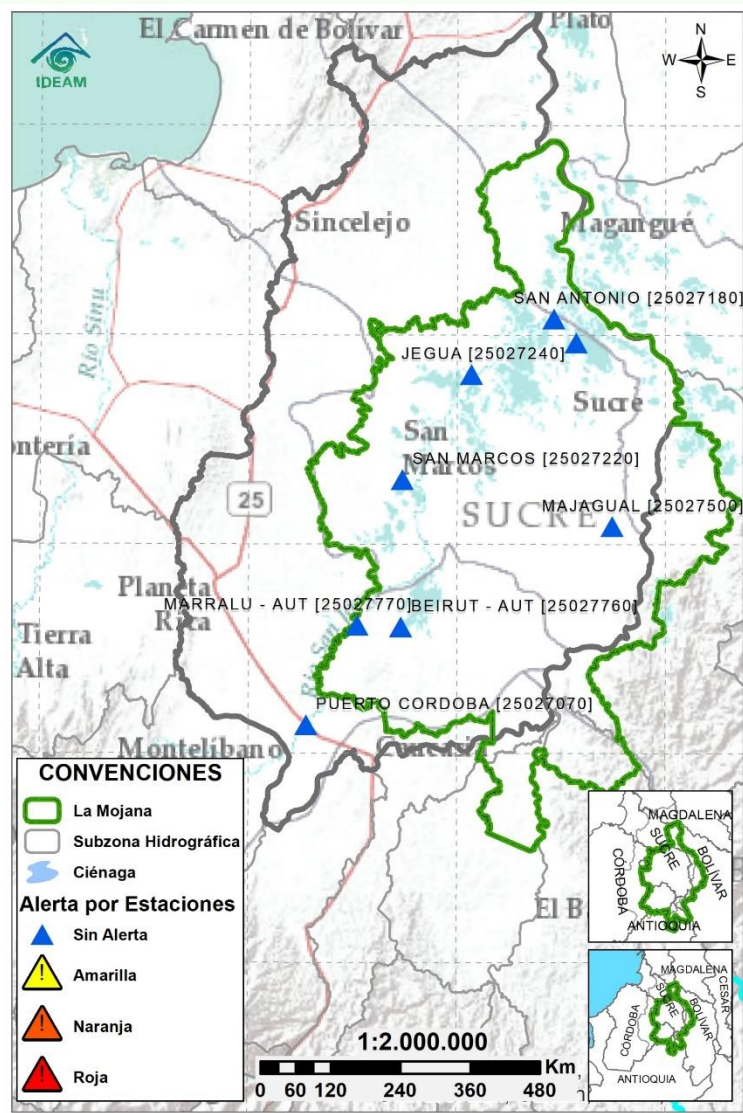
Nota 3: El IDEAM recomienda a la población ribereña estar muy atenta al comportamiento de los niveles de los ríos y atender las recomendaciones que la Unidad Nacional de Gestión del Riesgo de Desastres (UNGRD) emita para la implementación de medidas de contingencia ante posibles afectaciones por desbordamientos e inundaciones.

2.2.1 SUBZONA HIDROGRÁFICA DEL RÍO SAN JORGE CUENCA ALTA



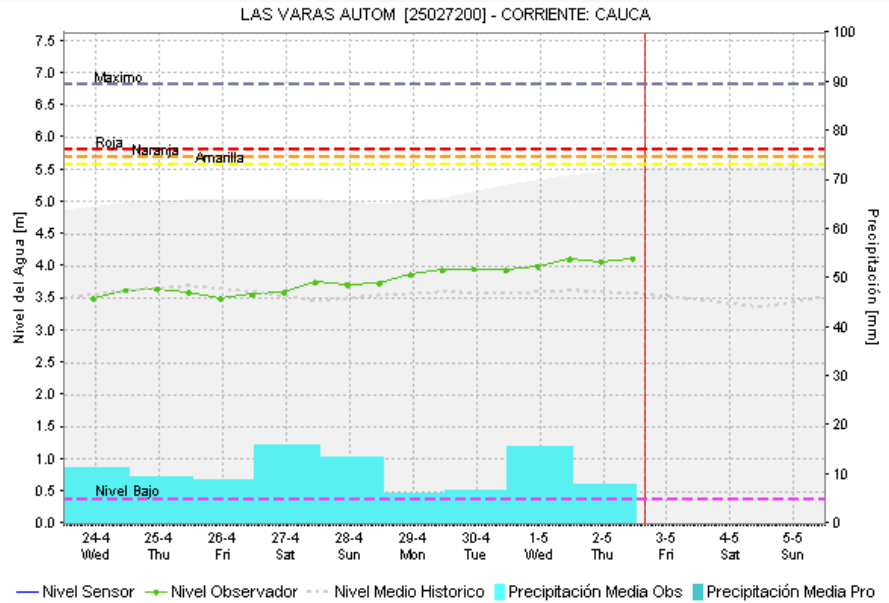
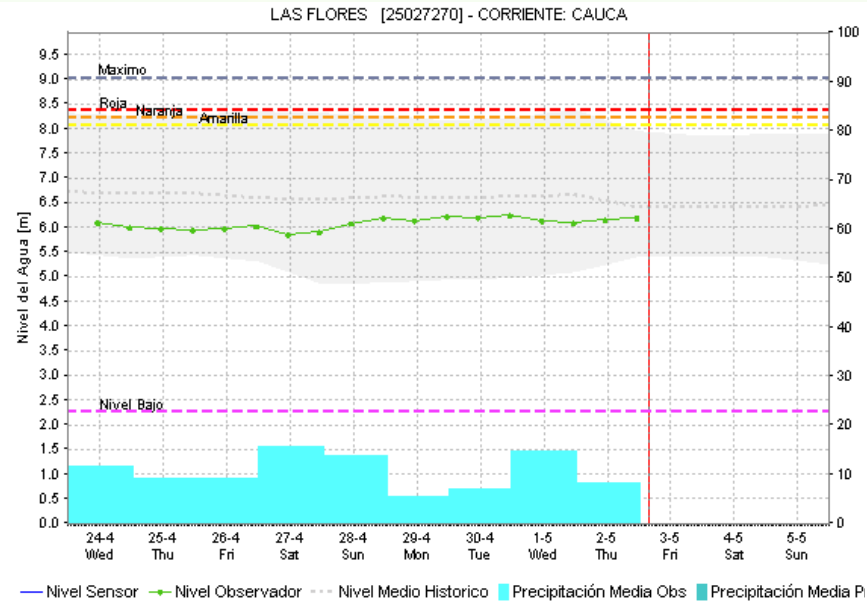
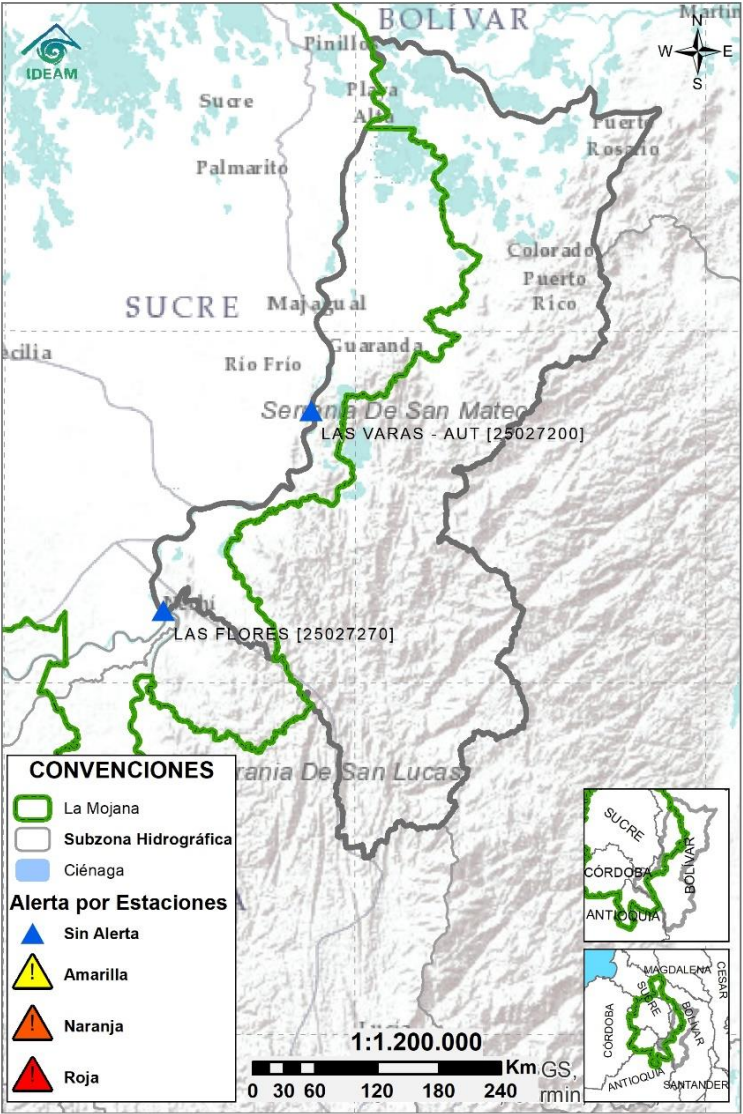
Subzona hidrográfica	Alerta	Descripción
Cuenca alta del río San Jorge	Sin alerta	Incremento de nivel en el río San Jorge a la altura de La Apartada, se prevén ligeros ascensos el fin de semana.

2.2.2 SUBZONA HIDROGRÁFICA DEL RÍO SAN JORGE CUENCA BAJA



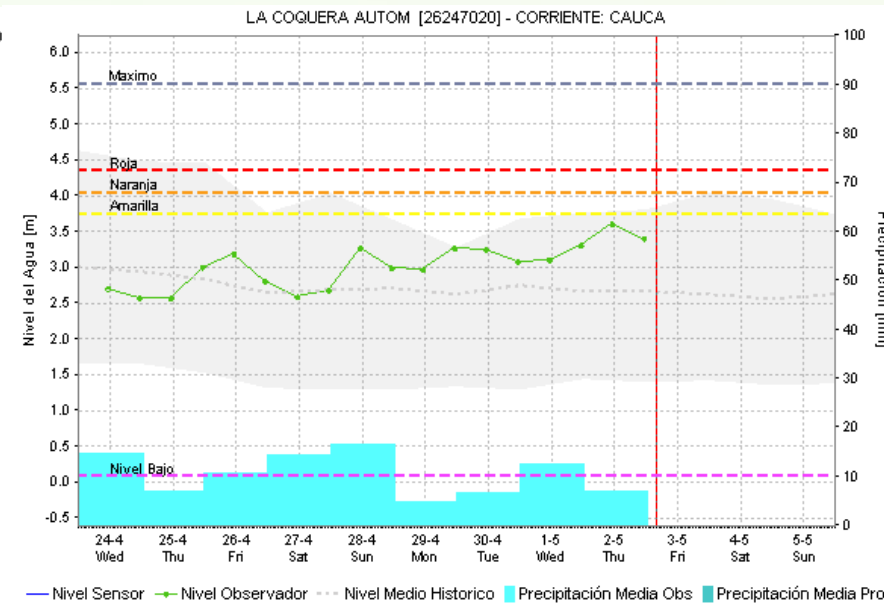
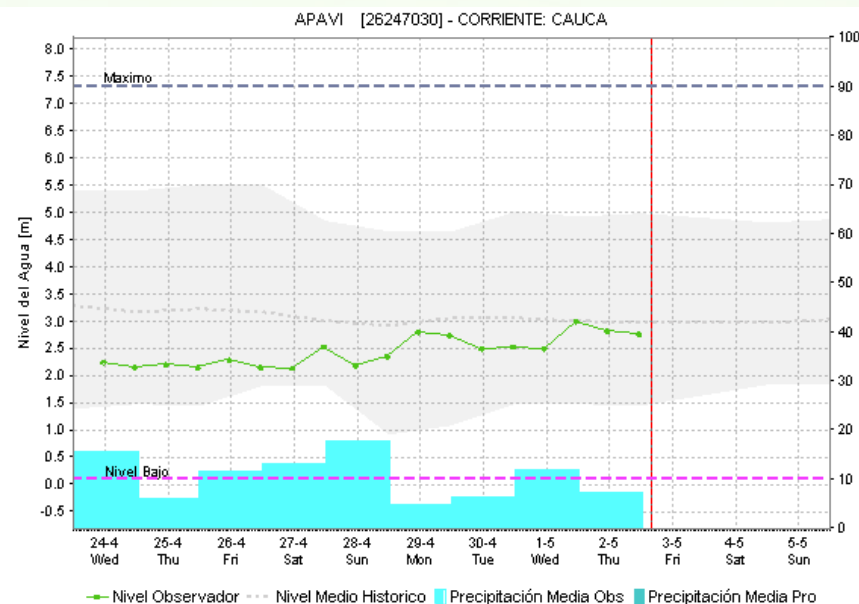
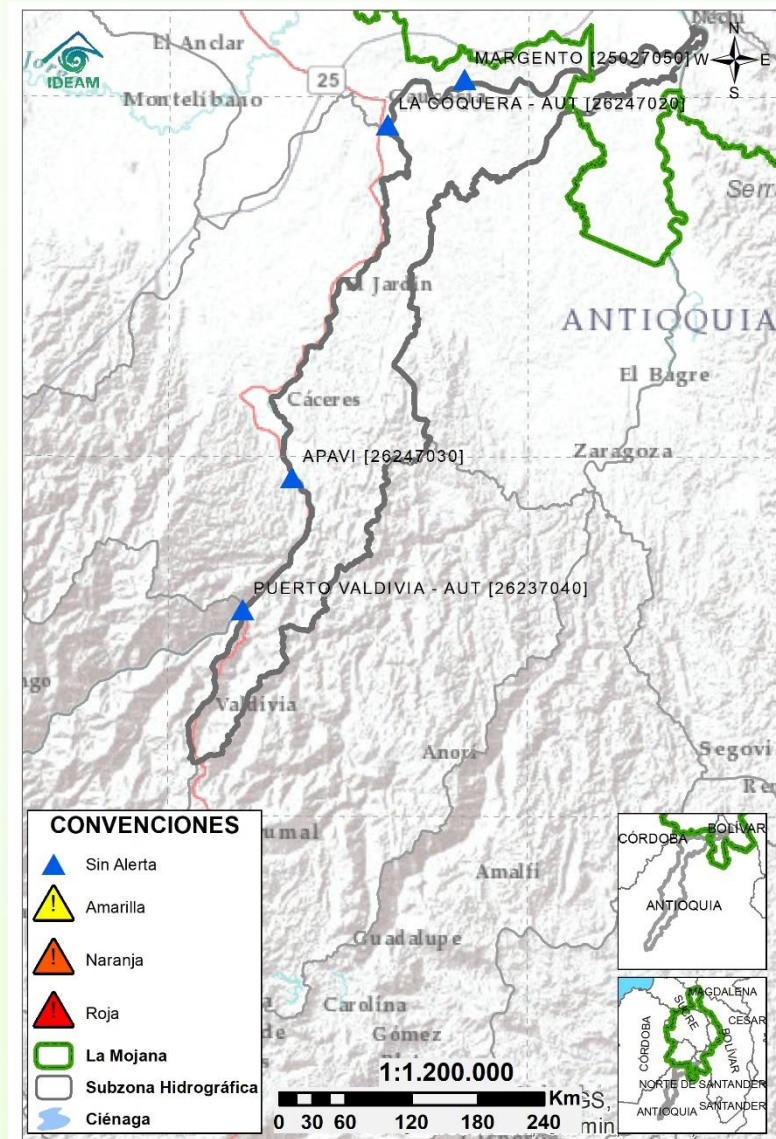
Subzona hidrográfica	Alerta	Descripción
Cuenca baja del río San Jorge	Sin alerta	Ligero incremento de nivel en el río San Jorge y en el sistema de caños y ciénagas. Se prevé que esta tendencia continúe durante el fin de semana.

2.2.3 DIRECTOS AL BAJO CAUCA - CIÉNAGA LA RAYA
ENTRE EL RÍO NECHÍ Y EL BRAZO DE LOBA



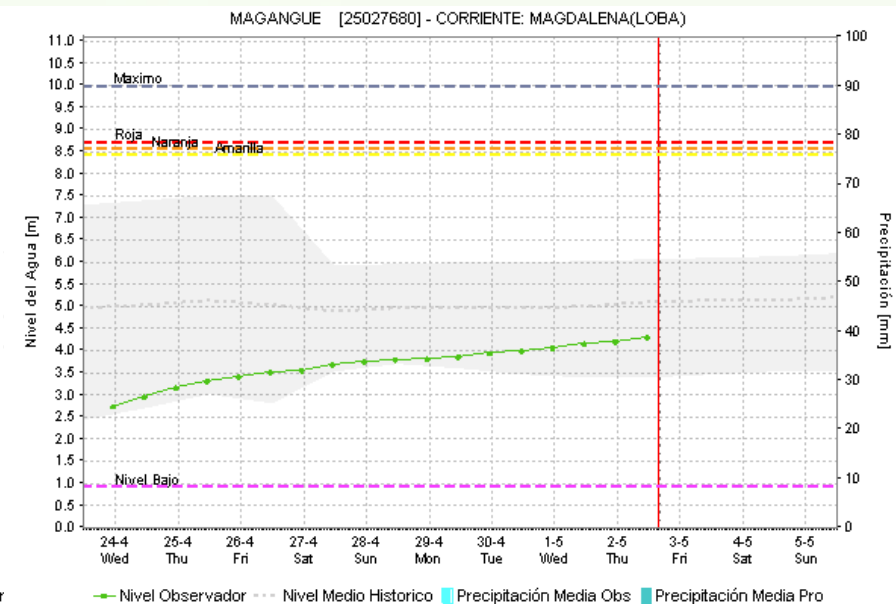
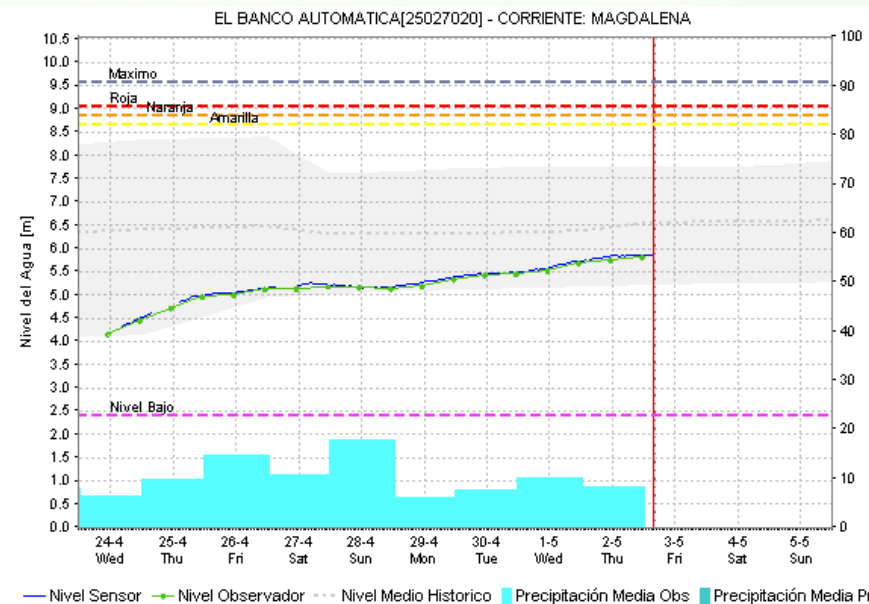
Subzona hidrográfica	Alerta	Descripción
Directos al bajo Cauca- Ciénaga La Raya entre el río Nechí y Brazo de Loba	Sin alerta	Leve ascenso de nivel en el río Cauca, se espera que esta condición persista durante del día.

2.2.5 DIRECTOS AL CAUCA ENTRE PTO. VALDIVIA Y RÍO NECHÍ

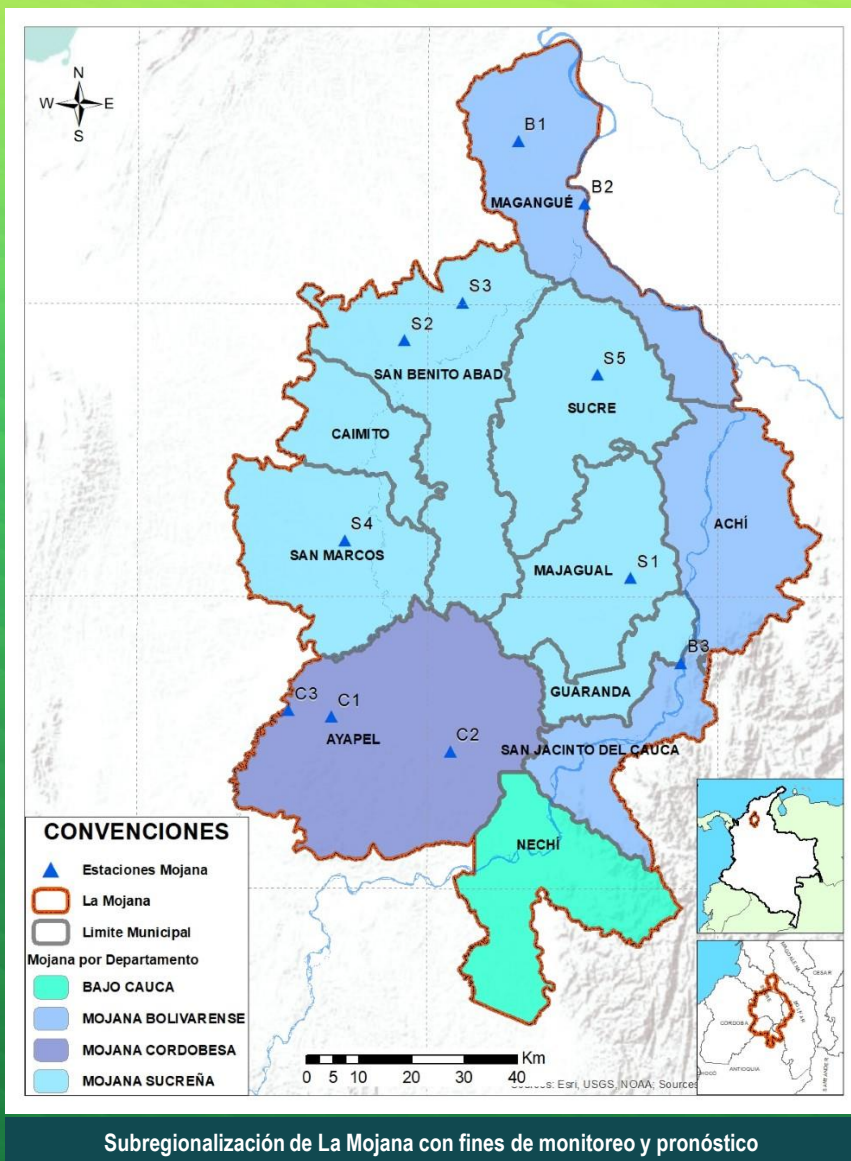


Subzona hidrográfica	Alerta	Descripción
Directos al Cauca entre Puerto Valdivia y río Nechí	Sin alerta	Leve descenso en los niveles, condición que se mantendrá a lo largo del día.

2.2.6 DIRECTOS AL BAJO MAGDALENA ENTRE EL BANCO Y EL PLATO



Subzona hidrográfica	Alerta	Descripción
Directos Bajo Magdalena entre el Banco y el Plato	Sin alerta	Ascenso sostenido de niveles en el Brazo de Loba y el Brazo de Mompós, se prevé que persista esta tendencia los próximos días.



Estaciones Meteorológicas Automáticas y Convencionales en la región de La Mojana

Leyenda	Estación	Municipio	Departamento	Tipo	Código
B1	Aeropuerto Baracoa	Magangué	Bolívar	Convencional	25025100
B2	Planta Ecopetrol	Magangué	Bolívar	Automática	250270153
B3	Las Varas	San Jacinto del Cauca	Bolívar	Convencional	25027200
C1	Ayapel	Ayapel	Córdoba	Convencional	25025030
C2	Caño Barro	Ayapel	Córdoba	Automática	13027040
C3	Marralú	Ayapel	Córdoba	Automática	25027770
S1	Majagual	Majagual	Sucre	Convencional	25020340
S2	San Benito Abad	San Benito Abad	Sucre	Convencional	25025180
S3	Santiago Apóstol	San Benito Abad	Sucre	Convencional	25020760
S4	San Marcos	San Marcos	Sucre	Automática	25025340
S5	San Luis	Sucre	Sucre	Convencional	25021370

Horarios de monitoreo y pronóstico de las condiciones meteorológicas



EQUIPO DE TRABAJO CENTRO REGIONAL DE PRONÓSTICO Y ALERTAS TEMPRANAS DE LA MOJANA

IDEAM

www.ideam.gov.co/

Correo electrónico: servicio@ideam.gov.co,

Teléfono: 307 5625 ext. 1334 - 1336.

CORPOMOJANA

<http://www.corpomojana.gov.co/>

Correo electrónico:

corpomojana@corpomojana.gov.co

Teléfono: (+575) 295 5347

MINISTERIO DE AMBIENTE Y DESARROLLO SOSTENIBLE

Ministerio de Ambiente y Desarrollo Sostenible
(minambiente.gov.co)

PNUD

[El PNUD en Colombia \(undp.org\)](http://El PNUD en Colombia (undp.org))

FONDO ADAPTACIÓN

Fondo Adaptación - fondo adaptación